

ห้องรองเลขานุการ (๑)
 เลขที่รับ..... ๑๒๒๒๒
 วันที่ ๑๕ พ.ย. ๒๕๖๑
 เวลา..... ๑๖.๑๒



สำนักงานคณะกรรมการอาหารและยา
 เลขที่รับ..... 58482
 วันที่ 13 พ.ย. 2561
 เวลา..... 14.16

ที่ สธ ๐๒๐๘.๐๔/ว ๒ ๕๕๕

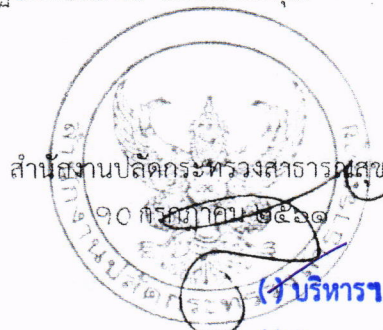
สำนักงานปลัดกระทรวงสาธารณสุข
 เลขที่รับ..... 13444
 วันที่ 20 พ.ย. 2561
 เวลา..... 15.45

ถึง สำนักงานสาธารณสุขจังหวัด โรงพยาบาลศูนย์ โรงพยาบาลทั่วไป วิทยาลัยในสังกัดสถาบันพระบรมราชชนกทุกแห่ง และกอง กลุ่ม ศูนย์ สถาบัน ในสังกัดสำนักงานปลัดกระทรวงสาธารณสุข

สำนักงานปลัดกระทรวงสาธารณสุข ขอส่งประกาศสำนักงานปลัดกระทรวงสาธารณสุข เรื่อง การแต่งกายและเครื่องแบบปกติของพนักงานราชการ ในสังกัดสำนักงานปลัดกระทรวงสาธารณสุข พ.ศ. ๒๕๖๑ ประกาศ ณ วันที่ 9 กรกฎาคม พ.ศ. ๒๕๖๑ สามารถดาวน์โหลดได้ที่เว็บไซต์ https://hr.moph.go.th/site/hr_moph/

จึงเรียนมาเพื่อโปรดทราบและถือปฏิบัติต่อไปด้วย จะเป็นพระคุณ

เรียน เลขานุการฯ (5:1)
 เพื่อโปรดทราบและพิจารณา
 ไปด้วย จะเป็นพระคุณ
 (นางทิพย์ฯ ตั้งสิริสงวน)
 เลขานุการกรม
 13 พ.ย. ๒๕๖1



- บริหารา
- พัฒนาระบบ
- กำหนดฯ
- Pre
- Post
- นโยบายฯ
- แผนไทยฯ
- โปรดทราบ
- โปรดพิจารณา
- โปรดแจ้งเวียน
-

๑๒๐๖๖

กองบริหารทรัพยากรบุคคล
 โทร. ๐ ๒๕๕๐ ๑๓๔๙, ๑๓๕๐
 โทรสาร ๐ ๒๕๕๐ ๒๐๘๑

(นางสาวอัญชลี จิตร์กันที)

เกสซ์กรชำนาญการพิเศษ

รักษาการแทนผู้อำนวยการสำนักฯ

มอบสำนัก/กอง.....

เรียน หัวหน้า.....
 เพื่อโปรดทราบและพิจารณา
 ดำเนินการต่อไปด้วย จะเป็นพระคุณ

- คุณ รัชนิวรรณ
- โปรด แจ้งเวียน
- ปิดประกาศ
-

(นายสุรโชค ต่างวิวัฒน์)

รองเลขานุการ รักษาการแทน

เลขานุการคณะกรรมการอาหารและยา

(นางทิพย์ฯ ตั้งสิริสงวน)
 เลขานุการกรม
 งามจรณ
 ๑๒๒๒๒

เรียน ผู้อำนวยการสำนักฯ/เลขานุการกรม/ผู้อำนวยการกองฯ/
 (นางสาวสุกัญญา ศรีจันทร์)
 หัวหน้าฝ่ายบริหารทั่วไป
 เพื่อโปรดทราบ

(นางสาวอริกา จันประภาส)

หัวหน้าฝ่ายบริหารทั่วไป

ปฏิบัติราชการแทนเลขานุการกรม

19 พ.ย. 2561

(นางสาวอริกา จันประภาส)

หัวหน้าฝ่ายบริหารทั่วไป

19 พ.ย. 2561



ประกาศสำนักงานปลัดกระทรวงสาธารณสุข
เรื่อง การแต่งกายและเครื่องแบบปกติของพนักงานราชการ
ในสังกัดสำนักงานปลัดกระทรวงสาธารณสุข
พ.ศ. ๒๕๖๑

โดยที่เป็นการสมควรปรับปรุงการแต่งกายและเครื่องแบบปกติของพนักงานราชการ ในสังกัดสำนักงานปลัดกระทรวงสาธารณสุข

อาศัยอำนาจตามความในข้อ ๑๒ แห่งระเบียบสำนักนายกรัฐมนตรี ว่าด้วยพนักงานราชการ พ.ศ. ๒๕๔๗ ปลัดกระทรวงสาธารณสุขในฐานะหัวหน้าส่วนราชการ จึงออกประกาศการแต่งกายและเครื่องแบบปกติของพนักงานราชการในสังกัดสำนักงานปลัดกระทรวงสาธารณสุขต่อไป

ข้อ ๑ ประกาศนี้ เรียกว่า “ประกาศสำนักงานปลัดกระทรวงสาธารณสุข เรื่อง การแต่งกายและเครื่องแบบปกติของพนักงานราชการในสังกัดสำนักงานปลัดกระทรวงสาธารณสุข พ.ศ. ๒๕๖๑”

ข้อ ๒ ประกาศฉบับนี้ให้ใช้บังคับตั้งแต่วันนี้เป็นต้นไป

ข้อ ๓ ให้ยกเลิกประกาศสำนักงานปลัดกระทรวงสาธารณสุข เรื่อง การแต่งกายและเครื่องแบบปกติของพนักงานราชการในสังกัดสำนักงานปลัดกระทรวงสาธารณสุข ลงวันที่ ๑๖ ธันวาคม ๒๕๕๒

ข้อ ๔ การแต่งกายในการปฏิบัติงาน ให้พนักงานราชการสวมเครื่องแบบปกติ เว้นแต่นายแพทย์สาธารณสุขจังหวัด สาธารณสุขอำเภอ หรือหัวหน้าหน่วยงานระดับกองหรือเทียบเท่าขึ้นไป แล้วแต่กรณี กำหนดให้พนักงานราชการแต่งกายอย่างอื่นตามที่เห็นสมควร แต่ต้องเป็นชุดสุภาพเรียบร้อยเหมาะสมกับลักษณะงานที่ปฏิบัติในแต่ละพื้นที่ หรือขนบธรรมเนียมประเพณีในท้องถิ่น

ข้อ ๕ เครื่องแบบปกติ (เสื้อกั๊ก กางเกงหรือกระโปรงกั๊ก) ประกอบด้วย

(๑) หมวก

(ก) พนักงานราชการชาย ให้ใช้หมวก ๒ แบบ คือ

แบบที่ ๑ หมวกทรงหม้อตาลสีประเภทสีกั๊ก กระบังหน้าทำด้วยหนังหรือวัสดุเทียมหนังสีดำ สายรัดคางหนังหรือวัสดุเทียมหนังสีดำ มีดุมโลหะสีทองตราครุฑพ่าห์ขนาดเล็กติดที่ข้างหมวกข้างละ ๑ ดุม ผ้าพันหมวกสีดำที่หมวกติดตราครุฑพ่าห์ในบัวกระหนก ทำด้วยโลหะสีทองสูง ๒.๕ เซนติเมตร

แบบที่ ๒ หมวกแก๊ปทรงอ่อนสีประเภทสีกั๊ก หน้าหมวกติดตราครุฑพ่าห์ทำด้วยโลหะสีทอง หรือปักด้วยด้ายหรือไหมสีเหลือง สูง ๔.๕ เซนติเมตร

(ข) พนักงานราชการหญิง ให้ใช้หมวกอนุโลมตามหมวกพนักงานราชการชาย แบบที่ ๒ แต่พับปีก

พนักงานราชการหญิงมุสลิม หากจะใช้ผ้าคลุมศีรษะ ให้ใช้ผ้าคลุมศีรษะสีประเภทสีกั๊กหรือสีกลมกลืนกับเสื้อ กระโปรง หรือกางเกง โดยให้คลุมศีรษะทั้งหมดยกเว้นใบหน้า ชายผ้าคลุมศีรษะด้านข้างยาวถึงบ่า ด้านหน้ายาวถึงระดับหน้าอก ขอบผ้าคลุมเย็บเรียบ ในกรณีที่มีการสวมหมวกให้สวมหมวกทับผ้าคลุมศีรษะ

การสวมหมวก ให้สวมในโอกาสอันควร

(๒) เสื้อ.....

(๒) เสื้อ

(ก) พนักงานราชการชาย ให้ใช้เสื้อคอพับสีประเภทสีทากี แขนยาวรัดข้อมือ มีดุมที่ข้อมือข้างละ ๑ ดุม หรือแขนสั้น ตัวเสื้อผ่าอกตลอด มีسابติดคุมตามแนวอกเสื้อ ๕ ดุม ระยะห่างกันพอควร มีกระเป่าเย็บติดที่หน้าอกเสื้อข้างละ ๑ กระเป่า เป็นกระเป่าเสื้อมีแถบอยู่ตรงกลางตามทางตั้ง กว้าง ๓.๕ เซนติเมตร มีใบปกกระเป่ารูปมนชายกลางแหลม หรือเป็นกระเป่าเสื้อชนิดไม่มีแถบกลางกระเป่าและใบปกกระเป่าเป็นรูปสี่เหลี่ยมผืนผ้า มุมกระเป่าและมุมปกกระเป่าเป็นรูปตัดพองาม ที่ปากกระเป่าทั้งสองติดคุมข้างละหนึ่งดุม สำหรับขัดใบปกกระเป่า ติดเครื่องหมายแสดงสังกัดที่ปกคอเสื้อด้านหน้าทั้งสองข้าง ที่ไหล่เสื้อประดับอินทรรูยยาวตามความยาวของป่าเย็บติดกับเสื้อเหนือป่าทั้งสองข้างจากไหล่ไปคอปลายมน ด้านไหล่กว้าง ๔ เซนติเมตร ด้านคอกว้าง ๓ เซนติเมตร ตอนปลายขัดคุมติดกับตัวเสื้อ

ดุมที่ใช้กับเสื้อเป็นรูปกลมแบน ทำด้วยวัตถุหรือโลหะสีเดียวกับเสื้อ

(ข) พนักงานราชการหญิง ให้ใช้เสื้อได้ ๒ แบบ

แบบที่ ๑ อนุโลมตามแบบเสื้อของพนักงานราชการชาย

แบบที่ ๒ เสื้อคอแบะปล่อยาวเอวสีประเภทสีทากี แขนสั้นเหนือศอกเล็กน้อย ผ่าอกตลอด ติดคุมทำด้วยวัสดุเดียวกับเสื้อ ๓ ดุม ต่อด้านหน้าและด้านหลังยาวตามตัว มีกระเป่าล่างข้างละ ๑ กระเป่า เจาะเฉียงเล็กน้อย ไม่มีใบปกกระเป่า ติดเครื่องหมายแสดงสังกัดที่ปกคอแบะทั้งสองข้าง

ผู้ได้รับพระราชทานเครื่องราชอิสริยาภรณ์จะประดับแพรแถบเครื่องราชอิสริยาภรณ์

ที่อกเสื้อด้านซ้ายก็ได้

(๓) อินทรรูย ให้ใช้อินทรรูยอ่อน มีเครื่องหมายบนอินทรรูย ดังนี้

(ก) พนักงานราชการทั่วไป มีแถบกว้าง ๑ เซนติเมตร ๒ แถบ

(ข) พนักงานราชการพิเศษ มีแถบกว้าง ๑ เซนติเมตร ๓ แถบ

แถบดังกล่าวให้ใช้สีเหลืองหรือสีทอง การติดแถบให้ติดตามขวางที่ต้นอินทรรูย แถบแรกห่างจากต้นอินทรรูย ๕ มิลลิเมตร และแถบต่อไปเว้นระยะห่างกัน ๕ มิลลิเมตร

(๔) กางเกง กระโปรง

(ก) พนักงานราชการชาย ให้ใช้กางเกงขาวาวสีประเภทสีทากี ไม่พับปลายขา

(ข) พนักงานราชการหญิง ให้ใช้กระโปรงสีประเภทสีทากี ยาวปิดเข่า หรือกางเกงขาวาวสีประเภทสีทากี ไม่พับปลายขา

(ค) พนักงานราชการหญิงมุสลิม หากจะใช้กระโปรงจะให้ยาวคลุมข้อเท้าก็ได้

(๕) เข็มขัด

(ก) พนักงานราชการชาย ให้ใช้เข็มขัดทำด้วยหนังหรือวัตถุเทียมหนังหรือด้ายถักสีทากี หัวเข็มขัดกว้าง ๓.๕ เซนติเมตร ยาว ๕ เซนติเมตร ทำด้วยโลหะสีทองเป็นรูปสี่เหลี่ยมผืนผ้าทางนอน มีครุฑตุนนูนอยู่กึ่งกลางหัวเข็มขัด

(ข) พนักงานราชการหญิง ให้ใช้เข็มขัดทำด้วยหนังหรือวัตถุเทียมหนังหรือด้ายถักสีทากี หัวเข็มขัดกว้าง ๒.๕ เซนติเมตร ยาว ๔ เซนติเมตร ทำด้วยโลหะสีทองเป็นรูปสี่เหลี่ยมผืนผ้าทางนอน มีครุฑตุนนูนอยู่กึ่งกลางหัวเข็มขัด สำหรับเสื้อแบบที่ ๒ จะไม่ใช่เข็มขัดก็ได้

(๖) รองเท้า ถุงเท้า

(ก) พนักงานราชการชาย ให้ใช้รองเท้ามุสลิมหรือหุ้มข้อทำด้วยหนังหรือวัตถุเทียมหนังสีดำ แบบเรียบไม่มีลวดลาย ถุงเท้าสีดำ

(ข) พนักงานราชการหญิง ให้ใช้รองเท้ามุสลิมหรือรัดส้น ทำด้วยหนังหรือวัตถุเทียมหนังสีดำ ไม่มีลวดลาย ส้นสูงไม่เกิน ๑๐ เซนติเมตร

(๗) เครื่องหมาย...

(๗) เครื่องหมายแสดงสังกัด ให้มีเครื่องหมายแสดงสังกัดของสำนักงานปลัดกระทรวงสาธารณสุข ทำด้วยโลหะโปร่งสีทองไม่มีขอบ สูง ๒ เซนติเมตร เป็นรูปวงรีคั่นเหลี่ยมที่คอเสื้อตอนหน้าทั้งสองข้าง

(๘) ป้ายชื่อและตำแหน่ง ให้มีป้ายชื่อทำด้วยโลหะพื้นสีดำ ขนาดกว้าง ๒ เซนติเมตร และยาวไม่เกิน ๗.๕ เซนติเมตร ให้ระบุชื่อตัว ชื่อสกุล และชื่อตำแหน่งด้วยตัวหนังสือสีทอง และให้ติดที่อกเสื้อเหนือกระเป๋าด้านขวา

ข้อ ๖ เครื่องแบบปกติ (เสื้อขาว กางเกงหรือกระโปรง kaki) ประกอบด้วย

(๑) เสื้อ

(ก) พนักงานราชการชาย ให้ใช้เสื้อคอพับสีประเภทสีขาว แขนยาวรัดข้อมือ มีคุมที่ข้อมือข้างละ ๑ คุม หรือแขนสั้น ตัวเสื้อผ่าอกตลอด มีสาบติดคุดมตามแนวอกเสื้อ ๕ คุม ระยะห่างกันพอควรมีกระเป๋ายึดติดที่หน้าอกเสื้อข้างละ ๑ กระเป๋า เป็นกระเป๋าเสื่อมีแถบอยู่ตรงกลางตามทางดิ่ง กว้าง ๓.๕ เซนติเมตร มีใบปกกระเป๋ารูปมนชายกลางแหลม หรือเป็นกระเป๋าเสื่อชนิดไม่มีแถบกลางกระเป๋าและใบปกกระเป๋าเป็นรูปสี่เหลี่ยมผืนผ้า มุมกระเป๋าและมุมปกกระเป๋าเป็นรูปตัดพองาม ที่ปากกระเป๋าทั้งสองติดคุดมข้างละหนึ่งคุมสำหรับขัดใบปกกระเป๋า ติดเครื่องหมายแสดงสังกัดที่ปกคอเสื้อด้านหน้าทั้งสองข้าง ที่ไหล่เสื้อประดับอินทธนูยาวตามความยาวของผ่าเย็บติดกับเสื้อเหนือผ่าทั้งสองข้างจากไหล่ไปคอปลายมน ด้านไหล่กว้าง ๔ เซนติเมตร ด้านคอกว้าง ๓ เซนติเมตร ตอนปลายขัดคุดมติดกับตัวเสื้อ

คุดมที่ใช้กับเสื้อเป็นรูปกลมแบน ทำด้วยวัสดุหรือโลหะสีเดียวกับเสื้อ

(ข) พนักงานราชการหญิง ให้ใช้เสื้อได้ ๒ แบบ

แบบที่ ๑ อนุโลมตามแบบเสื้อของพนักงานราชการชาย

แบบที่ ๒ เสื้อคอแบะปล่อยเอวสีประเภทสีขาว แขนสั้นเหนือศอกเล็กน้อยผ่าอกตลอด ติดคุดมทำด้วยวัสดุเดียวกับเสื้อ ๓ คุม ต่อด้านหน้าและด้านหลังยาวตามตัว มีกระเป๋าล่างข้างละ ๑ กระเป๋า เจาะเฉียงเล็กน้อย ไม่มีใบปกกระเป๋า ติดเครื่องหมายแสดงสังกัดที่ปกคอแบะทั้งสองข้าง

(๒) สำหรับหมวก อินทธนู กางเกง กระโปรง เข็มขัด รองเท้า ถุงเท้า เครื่องหมายแสดงสังกัด ป้ายชื่อและตำแหน่ง ให้นำข้อ ๕ มาใช้บังคับ โดยอนุโลม

ข้อ ๗ ตัวอย่างเครื่องแบบปกติ ข้อ ๕ และข้อ ๖ ตามเอกสารแนบท้ายประกาศนี้

ข้อ ๘ ให้ปลัดกระทรวงสาธารณสุขเป็นผู้มีอำนาจวินิจฉัยปัญหาที่เกี่ยวกับการปฏิบัติตามประกาศนี้

ประกาศ ณ วันที่ ๑๐ กรกฎาคม พ.ศ. ๒๕๖๑

(นางพรรณพิมล วิปุลากร)

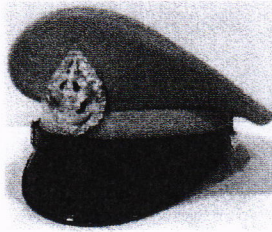
รองปลัดกระทรวงสาธารณสุข ปฏิบัติราชการแทน
ปลัดกระทรวงสาธารณสุข

เอกสารแนบท้ายประกาศสำนักงานปลัดกระทรวงสาธารณสุข
เรื่อง การแต่งกายและเครื่องแบบปกติของพนักงานราชการ
ในสังกัดสำนักงานปลัดกระทรวงสาธารณสุข
พ.ศ. ๒๕๖๑ ลงวันที่ ๑๐ กรกฎาคม พ.ศ. ๒๕๖๑

ชุดเครื่องแบบปกติพนักงานราชการ

หมวก

ชาย

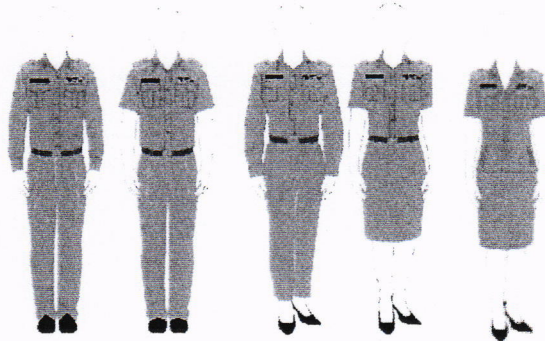


หญิง



เสื้อ กระโปรงหรือกางเกง

ชุดกากี



ชาย

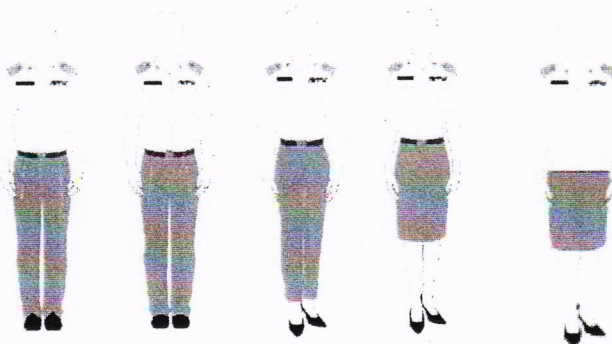
หญิง

หญิง

แบบที่ ๑

แบบที่ ๒

ชุดเสื้อขาว กางเกงหรือกระโปรงกากี



ชาย

หญิง

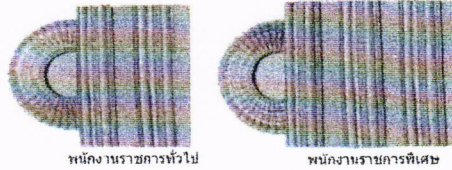
หญิง

แบบที่ ๑

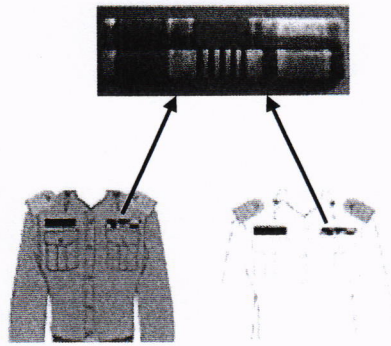
แบบที่ ๒

เอกสารแนบท้ายประกาศสำนักงานปลัดกระทรวงสาธารณสุข
เรื่อง การแต่งกายและเครื่องแบบปกติของพนักงานราชการ
ในสังกัดสำนักงานปลัดกระทรวงสาธารณสุข
พ.ศ. ๒๕๖๑ ลงวันที่ ๑๐ กรกฎาคม พ.ศ. ๒๕๖๑

อินทรี



เสื้อและแพรแถบ



เสื้อคอพับสีกากีหรือสีขาว มีอินทรีอ่อนขัดดุมข้างละ ๑ ดุม และประดับแพรแถบเหรียญที่ระลึก หรือ เครื่องราชอิสริยาภรณ์เหนือกระเป่าซ้าย (สำหรับการขอพระราชทานเครื่องราชอิสริยาภรณ์ ตามประกาศคณะ ปฏิรูปการปกครองในระบอบประชาธิปไตยอันมีพระมหากษัตริย์ทรงเป็นประมุข ฉบับที่ ๓๓ เรื่อง แก้ไขเพิ่มเติม ระเบียบสำนักนายกรัฐมนตรีว่าด้วยการขอพระราชทานเครื่องราชอิสริยาภรณ์ ประกาศ ณ วันที่ ๓๐ กันยายน ๒๕๔๙ เฉพาะบัญชีที่ ๓๒ การขอพระราชทานเครื่องราชอิสริยาภรณ์ให้แก่พนักงานราชการ)

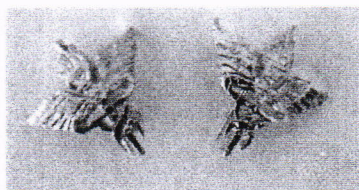
สายเข็มขัดและหัวเข็มขัด



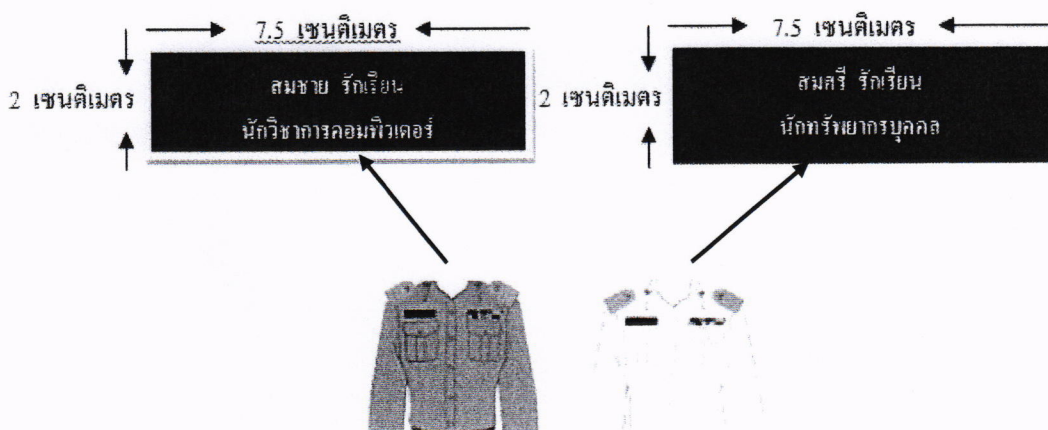
สายเข็มขัด ทำด้วยด้ายถักสีกากี กว้าง ๓ เซนติเมตร และหัวเข็มขัดทำด้วยโลหะสีทองเป็นรูปสี่เหลี่ยมผืนผ้า ทางนอน กว้าง ๓.๕ เซนติเมตร ยาว ๕ เซนติเมตร มีครุฑอยู่ตรงกลางหัวเข็มขัด

เอกสารแนบท้ายประกาศสำนักงานปลัดกระทรวงสาธารณสุข
เรื่อง การแต่งกายและเครื่องแบบปกติของพนักงานราชการ
ในสังกัดสำนักงานปลัดกระทรวงสาธารณสุข
พ.ศ. ๒๕๖๑ ลงวันที่ ๑๐ กรกฎาคม พ.ศ. ๒๕๖๑

เครื่องหมายแสดงสังกัด



ป้ายชื่อและตำแหน่ง



ทำด้วยโลหะพื้นทึบสีดำ แสดงชื่อตัว ชื่อสกุล และ ชื่อตำแหน่งในการบริหารงานหรือชื่อตำแหน่งในสายงาน ที่ออกเสื้อ
เหนือกระเป๋าด้านขวา
